








Profiillükandukse paigaldusjuhend



Tähelepanu! Üldised hoiatused!

Selle toote ülesseadmiseks, kasutamiseks ja korrashoiuks tuleb täita rida ettevaatusabinõusid. Ohutuse huvides pange tähele allpool toodud hoiatusi ja juhiseid! Kahtluse puhul võtke ühendust tarnijaga. Käesolev juhend on mõeldud kogenuud paigaldajatele. See ei sobi amatööridele, samuti mitte õppematerjaliks paigaldajate koolitamisel.

-  Enne töö alustamist lugege seda juhendit hoolega.
-  Soovitame kanda kaitsekindaid.
-  Komplekti kuuluvad osad on kaalult rasked.
-  Kõik käesoleva toote paigaldamiseks vajalikud osad on tarnekomplektis, välja arvatud raami ja seina vahelise pilu täitmiseks mõeldud tihendusmaterjalid ning tugiklotsid. Muude osade lisamine võib mõjutada toote ohutust, samuti sellele kehtivat garantiid.
-  Veenduge, et paigaldamispiirkonnas on piisavalt valgust. Eemaldage üleliigsed esemed ja mustus. Kõrvaliste isikute juuresviibimine on keelatud. Muud isikud (eriti lapsed!) võivad sattuda ohtu.
-  Veenduge et sein, kuhu toimub toote paigaldus, on piisava tugevusega. Kahtluse korral konsulteerida ehitajaga.
-  Veenduge, et paigaldusraami korral oleks viimane jäigalt kinnitatud ehitise kandvate konstruktsioonide külge.

Soovime edu käesoleva toote paigaldamisel. Küsimuste korral võtta ühendust ettevõttega AS Saku Metall Uksetehas.



SISUKORD

1 TOOTETÜÜBID.....	2
2 PAIGALDUS.....	2
2.1 Kinnitusvahendid.....	2
2.2 Lükandukse paigaldustööde järjekord	3
2.2 Suluste ja sulgemisautomaatika paigaldus.....	4

1 TOOTETÜÜBID

Käesolev paigaldusjuhend käsitleb ainult alljärgnevaid profiiltootetüüpe:

1. Terasprofiillükanduks Forster Norm.

2 PAIGALDUS

2.1 Kinnitusvahendid

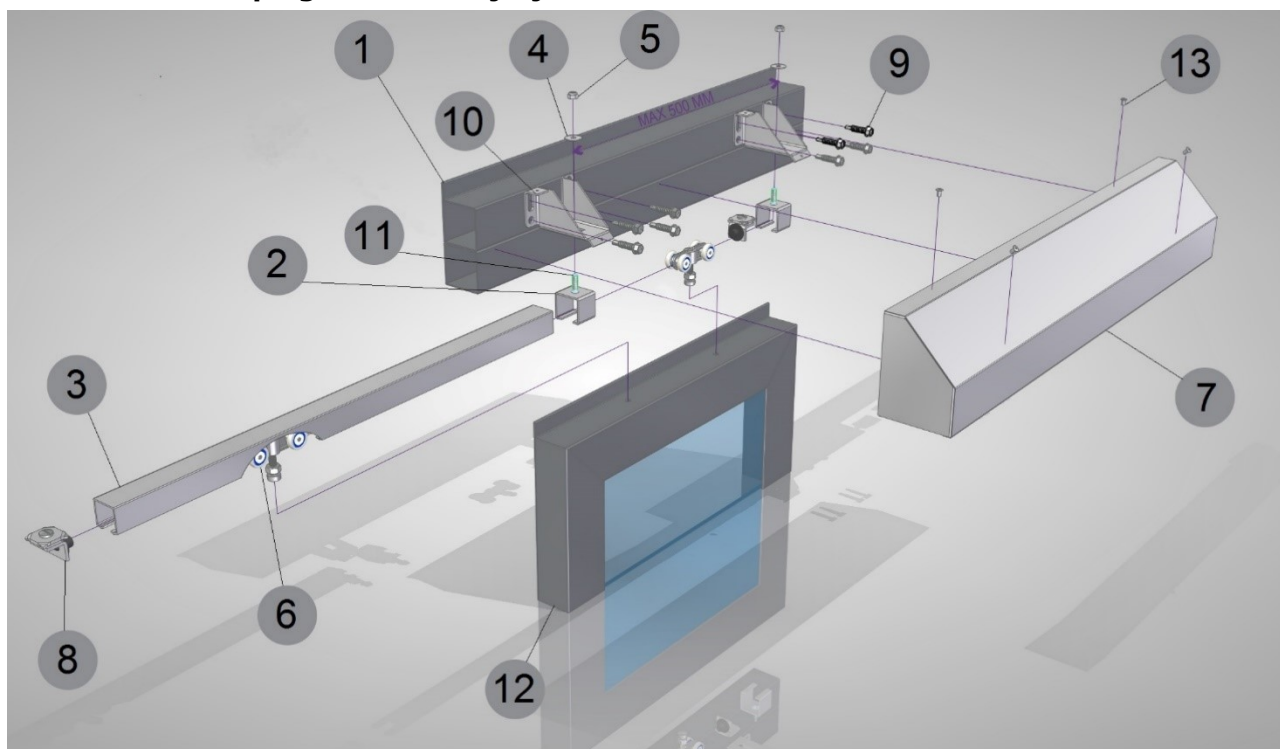
Tüüpilised kinnitusvahendivariandid on toodud tabelis 1 vastavalt seinatüübile. Betooni, betoonmüürikivisse, tellisesse, kergbetooni ja puitu kinnitamisel valida kruvi pikkus selliselt, et kruvi keere ulatuks seinasse vähemalt 50 mm. Lukuposti võib kinnitada ka terasprofiili külge isekeermetavate kruvidega, läbimõõduga vähemalt 6 mm. Sellisel juhul valida kruvide pikkus selliselt, et need läbiksid terasprofiili vähemalt 10 mm.

Tabel 1 Tüüpilised seinakinnitused vastavalt seinatüüpidele

Seinatüüp	Kinnitusvahendid
Betoon, tellis ja betoonmüürikivid	Betoonikruvi 10,5x110 (näiteks THDEX 10110)
	Betoonikruvi 7,5x92 (näiteks Essve 105287)
	Kruvi 8x100 (näiteks Würth W-1192-8-100) + plasttüübel
Kergbetoon	Betoonikruvi 10,5x110 (näiteks THDEX 10110)
	Betoonikruvi 7,5x92 (näiteks Essve 105287)
	Kergbetoonkruvi 8x120 (näiteks Essve 105232)
	Kruvi 8x100 (näiteks Würth W-1192-8-100) + plasttüübel
Metall	Puurotsaga kruvi 7x45 TX30 (näiteks Essve 105379)
	Puurotsaga kruvi 6,3x50-120 kuuskant (näiteks Würth W-0214-63-50)
Puit	Puidukruvi 6x65 (näiteks Essve 105294)



2.2 Lükandukse paigaldustööde järjekord



Joonis 1 Profiilükandukse komponendid

Tabel 2 Profiilükandukse komponendid

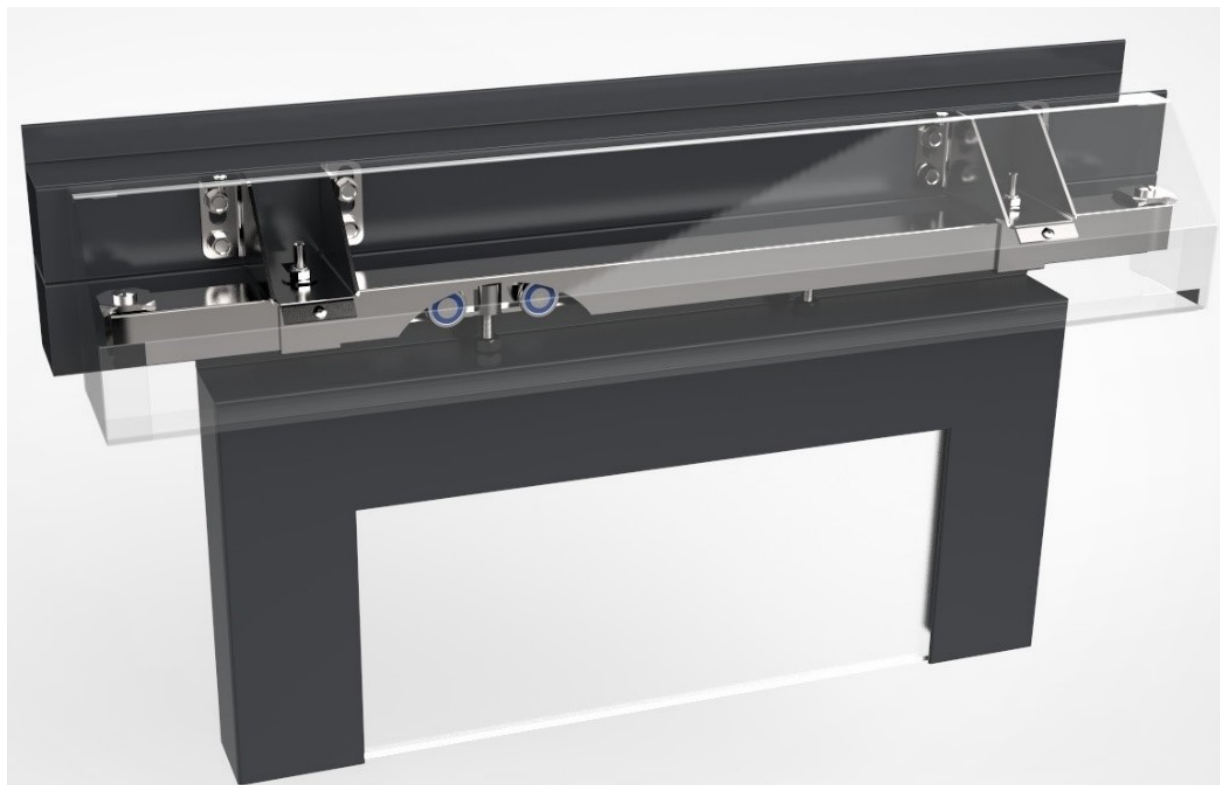
POS nr	Detail	POS nr	Detail
1	Kinnitussein 	8	Stopper KPP-075 
2	Kronstein K-075 	9	Isepuuriv kruvi 6,3x32 
3	Siin K-075 	10	Siinikandur K-075 
4	Lai seib M6x20 	11	Peitpea kruvi M6x20 
5	Nylock mutter M6 	12	Lükanduks 
6	Vanker MP-075 	13	Neet 
7	Kate 		



1. Kasuta detailide põrandale või maapinnale asetamisel värvikihti kaitsvat papp, kumm või plastmaterjali.
2. Kontrolli olemasoleva ehitusava sobivust. Ehitusava suurimad lubatud mõõtmed on: raami laius +30 mm ja kõrgus +30 mm. Suuremate pilude korral vii ehitusava vastavusse vajalike mõõtmetega.
3. Kontrolli kinnitusvahendite ja tööriistade olemasolu.
4. Alusta riputussüsteemi paigaldust. Puuri ülemised avad siinikanduri kinnitustele (10). Jälgi, et avad oleksid ühel joonel. Siinikandurite maksimaalne vahe on 600 mm.
5. Mõõda ning lõika siin (3) õigesse pikkusesse.
6. Kinnita siinikandur (10) isepuuriva kruviga 6,3x32 (9) või sarnasega.
7. Paigalda kronstein (2) kruvi (11), seibi (4) ja mutriga (5) siinikanduri (10) külge.
8. Libista siin (3) kronsteini sisse (2).
9. Kontrolli, et siin (3) oleks horisontaalselt loodis ja paralleelne seinaga. Vajadusel korrigeeri asendit siinikandurist (10).
10. Libista vankrid (6) siini sisse (3).
11. Tõsta ukseleht ava ette püsti, 10 mm kaugusele seinast. Aseta distantsiks 10 mm kiilud ukselehe alla. Kinnita vankrid (6) ukselehtede poltliidetega ette tehtud avadesse. Pingutage vankri (6) mutreid kuni ukseleht tõuseb 10 mm kõrgusele maapinnast.
12. Paigaldage stopperid (8) kummalegi poole siini (3).
13. Kontrollige, et ukseleht liiguks siinis vabalt ning, et uks oleks loodis. Vajadusel korrigeeri asendit vankri (6) mutritest.
14. Juhul kui tootel on kaasas lukustuspost siis paigalda see seina külge. Sulge kinnitusavad plastist korkidega.
15. Paigalda juhik AOL-12 käepidemest vastas olevasse külge, maapinnale. Jälgi, et ukseleht oleks paralleelne seinaga ning seina ja ukselehe vahe oleks 10 mm.
16. Kui oled kontrollinud, et ukseleht liigub vabalt ja kõik on paralleelne ning loodis siis võid kinnitada siinikanduri (10) alumised kruvid. Seadista veel vajadusel stopperit (8) ja pinguta kõik kruvid üle.
17. Kinnita siinikate (7) siinikanduri külge (10) neetide (13) või isepuurivate kruvidega.
18. Juhul kui lukustusposti ei ole võimalik asetada täielikult vastu seina/paigaldusraami ning lukustusposti ja seina vahele jääb vahe, siis tuleb see täita tihendusmaterjaliga kasutades montaaživahtu.
19. Eelnevalt tihendatud vahe viimistleda pealt ehitusplaatidega, krohvida või katta metallliistudega.
20. Kontrolli ukselehe probleemivaba liikumist.

2.2 Suluste ja sulgemisautomaatika paigaldus

1. Sulused paigaldada vastavalt suluste paigaldusjuhenditele.
2. Süvistatud käepidemed kinnita tõmbeneetidega.
3. Automaatika paigaldada vastavalt automaatika paigaldusjuhendile.



Joonis 2 Profiillükanduks Forster Norm